

社会福祉法人 十字の園

ぶどうの木

(ヨハネ福音書 15章)

発行：(福) 十字の園本部事務局
理事長 森本節夫住所：〒431-1304
静岡県引佐郡細江町中川 7220-11
tel 053-439-9100
fax 053-437-1352

小さな者が一人でも滅びることは

天の父の御心ではない (マタイ福音書 18章)

理事長 森本節夫

昨今の理事会・評議員会の関心、話題として、介護保険があります。その中心は法人・施設の経営が成り立つのかであります。私自身の見通しは、楽観論であります。入所施設部門は従来通り施設が利用者と家族に信頼され、引き続き利用して下されば、今日も、より重症者をお世話をさせて頂いていることから、これらの特色の維持と継続により、その経営については余り心配はしていません。

反面、在宅サービス部門については、大半が事業運営費(運営委託費)として一括補助金方式であったものが、介護保険点数方式(出来高払い)に移行すると聞いています。当法人の各施設は、それぞれの地域において先駆的に在宅サービス部門を強化し、半ば独占的に事業展開を図って参りました。しかし今日の状況は、規制緩和による異業種の参入等、従来のような独占的な事業展開が図れる状況ではありません。このような変化を考えますと、経営の合理化と尚一層の提供するサービスの質の向上を追い求めていかなければ、経営が成り立たない事態を招くことを予想しています。

次に、介護保険導入後に予想される深刻な問題としてマスコミでも取り上げられますが、この制度は「弱者切捨て」ではないかであります。

今までの歴史の中で完全な「法律制度」はありません、法律制度から外れ、恩恵に欲する事

のできない方々を、介護保険制度の中で今後の法人としてどのような対策を持つのかを理事会から問いかけられました。

予想される具体例としては、介護保険未加入者、本人負担金支払い不能者、介護度判定不服者(当人の考える介護度と実際の介護度との差が生じる)等の少数の、この制度政策から除外される、行き場のない方達(福祉弱者)を「十字の園」としてどの様に捉え処遇していくのか、大きな課題が与えられました。

聖隷福祉事業団から受け継いだ、また「十字の園」の目指した法律・制度の無い中での福祉の展開を今一度思い出し、原点に立ち返っての福祉の創造を求められているのでありましょう。

タイトルの聖書の言葉に立ち、私達は一人も福祉弱者が発生しないように目配り気配りをしたいと考えています。

法人本部及び
浜松十字の園全景

薔 べ に 花 は 愛 の 花 薔

事務局長 平井 章

Wさんはアドナイ館の入居者で、五木ひろしの「べにばな」の歌が好きでした。♪べにばなは…燃える女のいのち花♪のように生涯「べにばな」の研究者であり続けました。親戚や教子の方に聞くと、気ままに我が儘でマイペースな方でアドナイ館での生活もその通りでした。

老人ホームは「生活の場」と言いますが、その雰囲気作りは難しいものです。家庭的にと環境を整えたりしますが「施設」の枠から抜け出

せないものが、利用者にも職員にもあります。すべてが個室であるケアハウスでも「施設」雰囲気になりがちです。「生活」とは、その人がその人らしく生きていることなのかなと思います。Wさんは、職員や他の利用者の手助けをいただき、多かれ少なかれ皆に迷惑をかけながらも、最期まで「自分らしさ」の生活を過ごしました。

「人生は、毎日自分の吐く息と吸う息のその糸で、織物を織り上げていくものだ」との言葉を目にしました。人生模様を織り込んだ長い布にその人の「自分らしさ」を発見できますか。

社会福祉法人 十字の園 平成10年度事業並びに決算報告

1. 役員会 理事会6回、評議員会4回開催
2. 監事監査 決算監査及び業務監査2回実施
3. 運営会議 施設運営の推移と連携3回開催
4. 法人研修 法人大会及び職種毎に5回開催
5. 施設運営 浜松、御殿場、伊豆高原の特別養護老人ホーム並びにアドナイ

館のケアハウス事業が順調に実施された。

6. 在宅事業 各施設毎に地域のニーズに応え順調に実施された。

7. 特別事業 浜松及び御殿場の施設整備事業を実施した。御殿場は継続。

▶▶ 財産目録 ◀◀ (単位：円)

資産の部		負債の部	
流動資産	199,778,883	流動負債	74,804,882
預立金	139,083,892	未払金	66,991,249
預替金	2,008,792	預り金	7,813,633
仮払金	335,420		
前払費用	549,860		
貸付金	1,500,000		
未収金	55,852,754		
薬品	448,165		
固定資産	3,060,223,993	固定負債	390,722,430
土地	486,300,426	借入金	286,354,498
建物	2,064,018,023	引当金	104,367,932
固定資産物品	342,560,218		
他の固定資産	167,345,326		
資産合計	3,260,002,876	負債合計	465,527,312

差引正味財産（純資産） 2,794,475,564円

▶▶ 決算総括表 ◀◀ (単位：千円)

会計名	収入決算額 (内、措置費補助金)	支出決算額	差引残高	
本部会計	150,323	32,983	191,991 △41,668	
施設会計	浜松十字の園	425,437	396,336	423,454 1,983
	御殿場十字の園	371,585	356,311	373,342 △1,757
	伊豆高原十字の園	247,360	239,010	240,677 6,683
	アドナイ館	87,784	32,829	86,789 995
特別会計	御殿場在宅会計	52,220	48,538	52,220 0
	伊豆高原在宅会計	84,589	78,431	83,670 919
	アドナイ館在宅会計	33,020	26,587	33,020 0
	十字の園診療所	34,247	—	35,529 △1,282
御殿場十字の園診療所	26,281	—	30,119 △3,838	

● 御殿場十字の園施設整備計画を通して ●

「ケアハウス展望浴槽から金時山を眺める」

御殿場十字の園 園長 上野 貢一

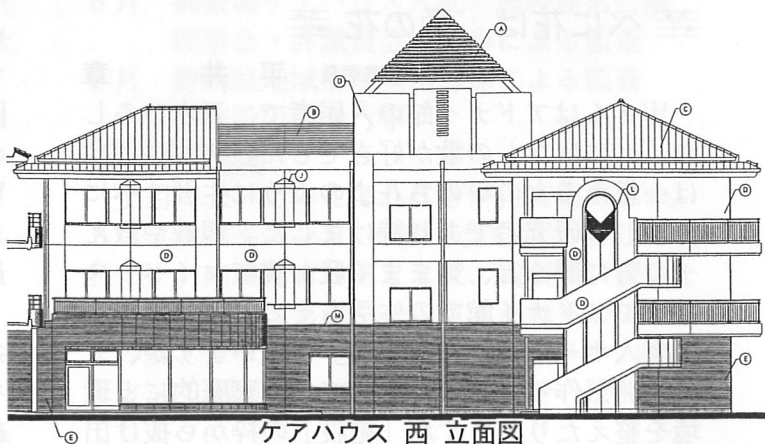
平成11年6月3日に、御殿場市保健福祉計画に沿って整備を行いますケアハウスの施設整備の内示が下り、今建設の為の準備を進めております。ケアハウスは、現在建設中の特別養護老人ホーム等（鉄筋コンクリート3階建5,723.06㎡）に併設され、平成11年12月より工事を開始し、平成12年9月に完成を予定しています。

日本は少子高齢社会になりましたが、高齢化率16%、平成10年度の「厚生白書」をみますと、合計特殊出生率1.47人、一世帯あたり平均2.47人、高齢者世帯は14.6%と毎年増加しております。毎日新聞の意識調査によりますと、高齢者意識調査では、「老後は子供にたよるか」との問いで、60%の人がたよるつもりがないと答えています。又子供の老人扶養の意識も「子供として当たり前の義務だと思う」が30%に落ち込んでいます。世代間の老後の生活に対する意識の変化の中で、生活の場を何処に求めるかは深刻な問題です。

御殿場十字の園は、介護保険下の介護老人福祉施設（特別養護老人ホーム）はもとより、居宅介護支援事業、在宅サービスの通所介護、短期入所介護、訪問介護事業を行います。又内科・歯科の診療所、身障デイサービスも併設しており、ケアハウスでの居住生活に、安心とゆとりを与えてくれます。1階の食堂では、庭を見ながらゆっくり落ち着いた雰囲気の中で食事を行い、3階男女展望浴槽からは、金太郎ゆかりの金時山を始め四季折々の箱根の山々を眺めながらお風呂に入れます。 **入居者募集中**

施設整備の概要

規模 鉄筋コンクリート3階建
 建設面積 717.84㎡ 延べ床面積 1,586.7㎡
 定員30名 個室26室(23.29㎡) 夫妻室2室(47.09㎡)
 設計 (株)中川猛一級建築士事務所



ケアハウス 西立面図

(福) 十字の園豆知識

評 議 員 会

今号は評議員会について、その役割についてお知らせいたします。

先ず以下に十字の園「定款」より評議員にかかわる条文を抜粋いたします。

(評議員会)

第13条 評議員会は、19名(理事数×2+1)の評議員をもって組織する。

(評議員会の権限)

第14条 評議員会は、次に掲げる事項を審議する

1. 予算、決算、基本財産の処分、事業計画および事業報告。
2. 予算外の新たな義務の負担又は権利の放棄
3. 定款の変更
4. 合併
5. 解散(合併又は破産による解散を除く)
6. 解散した場合における残余財産の帰属者の

選定

7. 寄付金品の募集に関する事項
8. 施設長の任免その他の重要な人事
9. 法人運営に関する規則の制定および変更
10. 施設の運営に関する制定および変更
11. その他、この法人の業務に関する重要事項

で、理事会において必要と認める事項

第15条 評議員会は、この法人の業務若しくは財産の状況又は役員の仕事執行の状況について、役員に対して意見を述べ若しくはその諮問に答え又は役員から報告を徴することができる

(評議員会の資格等)

第16条 評議員会は、社会福祉事業に関心を持ち、又は学識経験ある者で、この法人の趣旨に賛成して協力するものの中から理事会の同意を経て理事長がこれを委嘱する。

以上の抜粋により、評議員会は、法人・施設運営における「審議」「諮問」機関としての重要な役割が与えられていることを理解する。

サポーター (第5回) ● アドナイ館事務所 (関係) ●



1. 今一番興味があることは?
2. 大切にしているものは?
3. 今一番欲しいもの。
4. 自分を何かにたとえたら…?
5. 老後は何をしようと思う?



廣村 暁

(施設長)

1. 或る人物
2. 或る人物に関する本、資料
3. 時間
4. 学生
5. 日々漫遊

1. ①介護保険
②日本介護福祉士の社団法人化
2. ①この世で必要とされない人は誰一人としていないという言葉。
②すべての人は“時間”の下に公平、平等という言葉。
3. それは…「秘密」…。
4. 放蕩息子
5. 老後とはいつからを指すのか? 不明



鈴木 敬二

(主任生活相談員)
すきま産業

生きたいように生き、死にたいように死ねたら、それでよし!

1. ベトコンの真実
2. 家族と猫3匹
3. チェロ(楽器)
4. 家と外を自由に
行き来している雑種の猫
5. 淡々と暮らしていると思う



三輪真理子

(事務員)



大場 章子

(寮母)

1. お年寄りの心理
2. 家族
3. 時間
4. 雑草(これ以上強くなったら困るとの意見もあり)
5. 主人と手をつないで
温泉旅行
(健康であれば)

それぞれの地域で <施設往来>

<浜松十字の園> ~Y.K特派員

《熱愛発覚!》十字の園利用者の女性S・Yさん(96歳)が同特養ホーム勤務の男性介護士H・A氏(35歳)にほのかな恋心を抱いている事が判明。彼に寄せる彼女の眼差しは、うるわしい乙女のごとくであると廻りの方は話している。一方男性H・A氏は既に子供二人の妻帯者であるがこの件につきテレながらもまんざらでもない様子。施設長は「あたたかく見守ってきたい。暑い夏になりそうだ」と語っていた。

<御殿場十字の園> ~H.T特派員

御殿場十字の園に隣接している畑に、里芋・さつま芋・とうもろこしが植えられている。十分な雨と適度な日射によって、さつまいもも数を増し、とうもろこしもグングンと丈が伸び、2~3個実を付けはじめている。

梅雨の晴れ間に、順調に建築が進む3階の屋上に上がってみた。箱根連山・愛鷹山・丹沢山系・富士山が一望出来る。

あゝ絶景かな あゝ絶景かな 来れ完成!

<伊豆高原十字の園> ~A.K特派員

梅雨の集中豪雨にて、各地で災害事故が多く発生しましたが、当施設では、天上からの雨漏り。ところどころに、バケツや洗面器が置かれ、その光景を見ていた入居者が“昔を思い出すよ…あの日本地図。段々大きくなるようだ”と言われており、私も天上を見上げ、雨水によるシミがまるで日本地図のような形をしており、施設の老朽化を感じさせられる今日この頃です。

梅雨明けは、何時になることでしょうか。

<アドナイ館> ~A.S特派員

デイサービスで七夕にちなんだ劇をしました。織り姫と彦星の出会いは、星空のデイサービス。行政の地区割で引き離されてしまったために、年に一度の、天の川での逢瀬では、骨粗鬆症の織り姫に、心筋梗塞の彦星が長生きを誓う…。とってもしアリズムな筋書きに、笹の葉が笑いましたとさ(ははは)。揺れている短冊に一筆「恋人が見つかりますように」と書いたのは? おなじみの一面担当者は…だあれだ?



法人機関誌「ぶどうの木」編集室スタッフ

(前列左から)森本、小長谷、大谷。(後列左から)田内、山川、鈴木晶、辛嶋

<法人本部事務局> ~M.O特派員

めざせ甲子園! 高校野球ファンの一人として待ちに待った季節がやって来た。たった一個の小さなボールに青春をかけ、全く筋書きのないドラマを展開してくれる姿には非常に感動する。

当法人としてもまけてはおられず、御殿場十字の園ではケアハウスの建設、伊豆高原十字の園では在宅部門の増設を間近に控え、昨年につき、今年も「暑い夏」になりそうだ。

人事往来・喜び・悲しみ

<就職> †どうぞよろしくお願ひします †

☆浜松十字の園 [介護士] 4/1付(9名)

永田昌代、鈴木清美、澤井清美、大石美和、梅村麻貴、荒川浩幸、栗高成人、天野志保、蘭田和幸。 [事務員] 河村真樹

☆御殿場十字の園 [介護士] 4/1付(5名)

小宮山聡美、山本志保、猪口朝枝。

鈴木由紀江、長谷川有里

塚本りつ子(看護婦) 4/1付

☆伊豆高原十字の園 [介護士] 大島寛子(4/1)

鈴木真也(4/1) 田中美智代(5/1)

[ヘルパー] 坂下幸子(4/1) 小川智子(4/1)

益田益美(6/1)

☆細江デイサービス 大城奈苗(介護士) 4/1

<退職> †ほんとうにご苦労様でした †

☆伊豆高原十字の園 中西由香(介護士) 4/30

只野広美(看護婦) 6/30

☆細江デイサービスセンター

加藤はる(主任生活相談員) 6/30 定年退職

<弔慰> †謹んでご冥福を祈ります †

☆浜松十字の園 清水実(事務主任) 実母 6/7

ご支援お願ひします!!

〒431-1304 静岡県引佐郡細江町中川 7220-11

社会福祉法人 十字の園 理事長 森本 節夫

銀行振替 静岡銀行細江支店 普通 0015345

◆ 予定(7~9月) ◆

7月 御殿場ケアハウス現場説明会

8月 御殿場ケアハウス入札 施設運営会議

理事会・評議員会 監事による監査

9月 静岡県地域福祉室指導係による監査

各施設の敬老行事

<あとがき>

土用の丑、といえはうなぎが付き物ですね。うなぎはビタミンB₂を多く含む食品として有名です。内蔵器官はもとより、肩凝り、腰痛、そして疲れ目にも効くというすぐれものです。この夏、うなぎをシッカリ食べて「ぶどうの木」をシッカリ読めば、夏バテなんか「へっちゃら」でしょう。 [牛]