

社会福祉法人 十字の園

ぶどうの木

(ヨハネ福音書 15章)

発行：(福)十字の園本部事務局
理事長 平井 章住所：〒431-1304
静岡県引佐郡細江町中川 7220-11
tel 053-439-9100
fax 053-437-1352「心を騒がせるな。神を信じなさい。
そして、わたしをも信じなさい。」

(ヨハネ福音書 14 章 1 節) 理事長 平井 章

御殿場十字の園の全面改築老人デイ・身障デイ等新設工事並びにケアハウス増築工事の全てが竣工し、その礼拝・式典を9月25日に開催いたしました。この御殿場十字の園の竣工の日を、誰よりも待ち望んでおられたのは前理事長の森本節夫氏でした。全面改築となった特養の建物(本館)は、入院する前に、自分で車を運転し見に行かれましたが、ケアハウスと庭等の外構工事を含めた全体の完成を見ることなく、8月20日夜に召天されました。奇しくもこの日は、元理事長綿鍋義典氏の召天記念会の日でした。

1998年8月7日に全面改築に伴う「感謝会」がありました。その案内状に森本節夫氏は、『…思い起こせば、施設は先人たちの想像を超えるご苦勞の中で誕生し、28年の歳月を過ごし、この施設を舞台に利用者は、喜び、泣き、悲しみ、笑いながら人生の最後を迎えられました。また、このことを覚え多くの方々に物心両面からお支えをいただきました。また、多くの職員が汗と涙の奮闘をしてくださいました。また何よりも、神様が常にこの施設に居てくださいまして、支え導いてくださいましたことを覚えます。…』と書かれました。この文面から、森本氏の信仰者として証しがあります。どれほど御殿場十字の園を愛され、心血を注がれたかを感



じ取ることが出来ます。天国にいるハニ姉妹、鈴木生二氏、綿鍋義典氏も十字の園での働きは、そのままクリスチャンとしての「証し」だったのです。『ところで、この人たちはすべて、その信仰のゆえに神に認められながらも、約束されたものを手に入れませんでした。』(ヘブライ人への手紙 11章 39節) 介護保険になって、在宅事業が増えたことと、また直接処遇職員の配置を3対1以上にしたことから、法人職員は常勤職員198人、非常勤職員38人、計236人になりました。この外に登録ヘルパーや夜勤バイト、宿直専門員もいます。また、来年度の国庫補助事業として松崎町(伊豆)に特別養護老人ホーム定員50人(併設身体障害者療護施設20人)の計画を進めています。1996年から「十字の園の福祉理念とゆくえ」と題して十字の園大会(法人研修会)を開催してきました。組織が拡大しても、一人ひとりの職員が「十字の園の福祉理念」に立っていることが大切なのです。先輩たちは一日の働きを礼拝から始める伝統を残しました。この継承が「十字の園のゆくえ」に結びついているのです。

◆ われわれの文明の証 ◆



理事 上野 貢一

学生時代のゼミのテキストが、シモーヌ・ボヴォワールの「古い」でした。この本の序の中に、「人間がその最後の15年ないし20年のあいだ、もはや1ヶの廃品でしかないという事実は、われわれの文明の挫折をはっきり示している。」という文章があります。この本は、1972年に出版された本です。われわれが見ている2000年の現実が、問われるのです。

人間の最後の部分を、人間らしく生活をして行くことが、われわれの文明の証であるとするならば、4月から始まった介護保険を、どう評価するのか。同じ敗戦国ドイツから来られたハニ姉妹は、夢を見るまでに、神を愛し、日本(隣人)を愛された。そこから特養が生まれた。高齢者の問題を考える時に、日本人であるわれわれが、深く神を愛し、日本(隣人)を愛することが必要なかもしれません。それは、高齢者の話をよく聞くことから始まるように思います。

あとは任せたよ！と

故 森本節夫氏

<略歴>

1943年10月9日

岡山県備前市に誕生。

1970年 陸上自衛隊を除隊し、

1970年 浜松十字の園に就職。

1971年 御殿場十字の園に転出。

1981年 御殿場十字の園の施設長に就任。

1991年 浜松十字の園施設長に就任。1992年 (福)聖隷福祉事業団、本部事務局に就職。1993年 森町愛光園施設長就任。1996年3月 退職。4月 御殿場十字の園、施設長、(福)十字の園理事長就任。1997年2月 御殿場十字の園施設長退任。1999年8月 十字の園理事長退任。2000年8月20日 聖隷三方原病院にて逝去。



§ 感謝をこめて一言 §

☆ 森本さんは、奥さんにお聞きするとせっかちだったという。でも病気に対してはよく忍耐しておられた。どんなにか辛い日々であったらと思うがよく耐えられていた。信仰に生かされるということはこういうことかと牧師の私も学ばせていただいた。

〈飯島英雄〉

☆ 25年前東海協区ボランティアスクールに参加したのが森本さんとの出会いでした。神様の命令で自衛隊員から老人ホーム職員に転職した話を聞いて感動しました。ついこの前の気がします。

〈平井 章〉

☆ (せっかち) 会議の食事を一番初めに食べ終わる。(兄貴肌) お酒を飲みに行くと、支払いはいつも森本さん。(どじ) 園長として最初の勤務の日、脚立から落ち骨折。真面目な顔と正反対の行動の森本さん。せっかちだからといってこんなに早く天国に行くことはないよ……

〈清水 実〉

◆ 総合福祉施設としての 御殿場十字の園が完成 ◆

竣工式が行われました

御殿場十字の園 園長 上野貢一

総合福祉施設御殿場十字の園の竣工式が、平成12年9月25日に行われました。当初計画しておりました御殿場計画が、着工から丸2年、ケアハウスが完成したことにより、全て完了したことになります。式には、旧地主さんを始め、市議員、民生委員、施設関係者、OB、浜松から鈴木フミ氏(初代理事長夫人)を始め法人関係の方が参加して下さい、199名の出席者がありました。御殿場教会堀江明夫牧師より、マタイ福音書「人の子が、仕えられるためではなく仕えるために、また、多くの身代金として自分の命を献げるために来たのと同じように。」

☆ 重い病と戦いながら、数々の功績も残され、特に御殿場十字の園の大事業には、図りきれないご苦労があったことと思います。そして、遺して下さいの中の一つ、法人機関紙「ぶどうの木」も、大切に受け継がせていただきます。

〈大谷光宏〉

☆ 森本前理事長さんとは、20年間職場を通し、教会の働きを通し接してきました。全面改築工事は、引いてくれたレールに乗っかり建物が完成しました。ケアハウスまで見ていただけなかったことが残念です。後は後輩に「思い切りやってくれ」との思いでしょう。

〈上野貢一〉

☆ 何事も素早く決断し行動に移すこと。結果を恐れず責任は自分が取るから思いどおりにやってみなさいという、言わば「親分肌」だった森本さんでした。忘年会などの際には必ず職員を二次会に連れていき、「昂」と「恋人よ」を熱唱していたのを思い出します。

〈岩田和幸〉

☆ 御殿場十字の園の園長をされていた当時、園長も利用者のお風呂介助をしておりました。プロ野球の巨人ファンである園長と、片や広島ファンであった菅谷さんとの賑やかな野球談義を思い出します。園長、今年は巨人が優勝しました。美味しいお酒が飲めますね。

〈田内博夫〉

☆ せっかちな森本さん、私に疲れたら休めて、いつも言ってくれていたのに、一人でこんなに早く歩かなくてもゆっくり歩いてほしかったですね。富士山に早い雪が積もり始めました。どうぞ、新しいホームの行く道を見守っててくださいね。

〈加藤もと子〉

☆ 森本さんとの出会いはS48年4月に御殿場十字の園に就職した時で私が22才森本さんも青年期の29才頃だと思っています。自衛隊出身と言う事もあり物事にハキハキされ、特に、時間については几帳面だったとおぼえております。人生について、福祉についてこれからのいろいろとお話しをしたかったです。お疲れ様でした。ゆっくりお休み下さい。

〈木村英一〉

の説教があり、主が使えて下さったように、地域に仕えることを聞きました。平井理事長から、これまでの謝意が述べられ、中川猛一級設計士事務所、平井工業、この計画を進め完成まじか8月に病の為に天に召された故森本節夫前理事長に感謝状が渡されました。御殿場市長内海重忠様、市議会議長本崎肇様からは、今後の働きを期待する御祝辞があり、式の後、施設見学、昼食会を行い多くの方の御祝辞を頂きました。



(仮称) 伊豆松崎十字の園建設決定

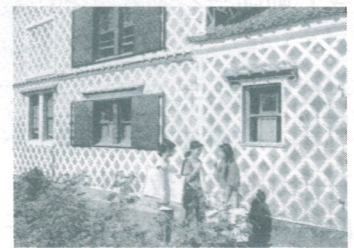
社会福祉法人十字の園は、伊豆半島の西に位置する賀茂郡松崎町より、特別養護老人ホームの建設依頼を平成12年5月に受けました。当法人が経営する施設としては5番目で平成14年4月開設の予定です。施設の規模は特養50名、老人ショート9名、老人デイサービス15名、ヘルパーステーションと身体障害者療護施設20名、身障ショート2名、身障デイサービス5名を持つ、静岡県内で初めての老人と身体障害者の複合施設です。

この施設は、*グループユニットケアを行えるように施設設計を考え、また町の中心の一等地に建設予定地があり、生活をする利用者やその家族、地域の人々にとって福祉の拠点になることを目指しています。

施設建設以外にも運営や地域の人々との連携など、多くの方々にご助言を受けながら進めたいと思いますが、法人定款に示されている「基督教の精神に立って福祉サービスを・・・」の実践の場であること忘れずに、施設造りを行っていきたいと思います。



なまこ壁通り ▶



※グループユニットケア

(居室をいくつかのグループに分け、グループごとに食堂や共用スペースの設備を備え、小グループ単位とすることで家庭的な雰囲気作りをしつつ利用者の状態に応じた介護を提供する方法)

サポーター (第7回)

みをつくし(デイサービスセンター)



1. 一番大切にしているものは?
3. 趣味は?

2. 最近何か嬉しいことありました?
4. じぶんをひとことで表すと?

石埜和子さん



1. 家族とネコ一匹
2. 2000年元旦初孫誕生!!!
3. ダンス
4. 気ままなネコ

伊藤潔人さん



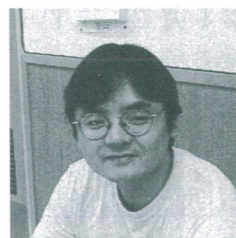
1. “坂田さん”
2. 坂田さんに逢えたこと
3. パチンコ・菓子作り
4. 中途半端な
とっちゃん坊や

杉山香織さん



1. 写真
2. お祭りの時の
写真ができたこと
3. そうじ・一人で遠くまで
ドライブすること
4. 単純

柴田 誠さん



1. 自分にうそをつかない事
2. 十字の園の仲間と
ツーリングに行けたこと
3. バイクでツーリング
4. の一天気

施設往来 それぞれの地域で

<浜松十字の園> ~Y.K特派員

介護保険が始まり、施設で提供するサービスの質が社会から問われ、限りある施設経営の枠の中で、どうすれば良いサービスを提供することができるのか、その工夫と挑戦が、これからの施設の明暗を分けるとも言われている。今こそ自分たちの介護をしっかりと見つめることが必要であり、自信を持ってサービスが提供できるように、龍谷大学の久田則夫氏を講師にお招きし勉強会をすることにしました。(がんばるぞ!)

<御殿場十字の園> ~H.T特派員

ケアハウス「御殿場アドナイ館」が10月1日にオープン致しました。入居者の引っ越しが随時行われております。ケアハウス3階より西へ目を向けますと、400坪の常緑芝が植えられた中庭、その後ろに大きな樺の木、さらには雄大な富士山が眺められます。愛鷹山・長尾峠・乙女峠・金時山・丹沢山系も見渡せます。建物の設備にプラスこの環境、素晴らしいですね、と見学者の声。一度お尋ね下さい。

<伊豆高原十字の園> ~J.N特派員

「あんたは、いつもそうやっていとしいあの人との邪魔をする!」と、夜中オムツ交換に伺ったところ、昔の乙女にそう怒られてしまいました。かわいそうな事をしましたが、少し羨ましい気もします。私も見てみたいです.... そんな夢でも夜勤明けで寝ていては、いとしい人の影すらでてこないかも。これからの夜は長いですから、いとしい人との再会を楽しんで下さいね。 【夜勤中の会話より】

<アドナイ館> ~A.S特派員

介護保険が始まって以来、数字の夢をよく見ます。夢判断では特別な日にちを示している暗示とか。11121・・・11年1月21日? 152321・・・15年23月? 何のことはない。サービスコードと提供票の実績記入を縦に並べた数字でした。介護保険シンドローム末期症状の現れですかねえ。とうとう短期記憶も怪しくなって、原稿の切もきれいきっぱり忘れていました。ごめんなさい。

人事往来 喜び・悲しみ

<異動>

☆御殿場十字の園

木村 英一 (相談員) 9/1

<退職> †ほんとうにご苦労様でした †

☆御殿場十字の園

石井 敬一 (調理師) 7/31

井村 弘子 (調理師) 7/31

☆伊豆高原十字の園

近藤 忠一 (相談員) 7/15

石和田茂子 (看護婦) 7/31

☆アドナイ館

広村 暁 (施設長) 6/30

<結婚・出産> †神様の祝福を祈ります †

☆浜松十字の園

河出 雅代 6/20 [千晴]

豊田くみ子 7/26 [安里彩]

☆伊豆高原十字の園

稲葉 元延 (介護士) 10/1

ご支援お願い致します!!

〒431-1304 静岡県引佐郡細江町中川 7220-11

社会福祉法人 十字の園

理事長 平 井 章

銀行振替 静岡銀行細江支店 普通 0015345

<あとがき>

根っからのスポーツバカの私にとっては、今の時期は居ても立ってもいられない。オリンピック、プロ野球と様々なスポーツが目白押し。

それにしても、オリンピックで「金メダル」を獲るって、すごいことなんだなあ。

私たち法人も、松崎計画を含め新たな時代に向って『福祉の金メダル』を獲るために、日夜たゆまぬ努力を重ねている。

今こそ大切なのは“チームワーク”だ。

(牛)